

i Marchi

Family



TRENTINOFAMIGLIA N. 7.0



Forum delle
Associazioni
Familiari del
Trentino

Provincia Autonoma di Trento
Agenzia per la famiglia, la natalità
e le politiche giovanili
Luciano Malfer

Via Gilli, 4 - 38121 Trento
Tel. 0461/ 494110 – Fax 0461/494111
agenziafamiglia@provincia.tn.it
www.trentinofamiglia.it

A cura di: *Sabrina Camin, Lorenzo Degiampietro*
Stampa: *Centro Duplicazioni della Provincia autonoma di Trento*

La collana "TRENTINOFAMIGLIA" è un'iniziativa dell'Agenzia provinciale per la famiglia, la natalità e le politiche giovanili atta ad informare sui progetti attuati in Provincia di Trento e a raccogliere la documentazione prodotta nei diversi settori di attività, favorendo la conoscenza e la condivisione delle informazioni.

Fanno parte della Collana "TRENTINOFAMIGLIA":

1. Normativa

- 1.1 Legge provinciale n. 1 del 2 marzo 2011 "Sistema integrato delle politiche strutturali per la promozione del benessere familiare e della natalità" (*marzo 2011*)
- 1.2 Ambiti prioritari di intervento – L.P. 1/2011 (*luglio 2011*)

2. Programmazione \ Piani

- 2.1 Libro bianco sulle politiche familiari e per la natalità (*luglio 2009*)
- 2.2 Piani di intervento sulle politiche familiari (*novembre 2009*)
- 2.3 Rapporto di gestione anno 2009 (*gennaio 2010*)
- 2.4 I network per la famiglia. Accordi volontari di area o di obiettivo (*marzo 2010*)
- 2.5 I Territori amici della famiglia – Atti del convegno (*luglio 2010*)
- 2.6 Rapporto di gestione anno 2010 (*gennaio 2011*)
- 2.7 Rapporto di gestione anno 2011 (*gennaio 2012*)
- 2.8 Rapporto di gestione anno 2012 (*febbraio 2013*)

3. Conciliazione famiglia e lavoro

- 3.1 Audit Famiglia & Lavoro (*maggio 2009*)
- 3.2 Estate giovani e famiglia (*giugno 2009*)
- 3.3 La certificazione familiare delle aziende trentine – Atti del convegno (*gennaio 2010*)
- 3.4 Prove di conciliazione. La sperimentazione trentina dell'Audit Famiglia & Lavoro (*febbraio 2010*)
- 3.5 Estate giovani e famiglia (*aprile 2010*)
- 3.6 Linee guida per l'attuazione del Family Audit (*luglio 2010*)
- 3.7 Estate giovani e famiglia (*aprile 2011*)
- 3.8 Estate giovani e famiglia (*aprile 2012*)
- 3.9 La sperimentazione nazionale dello standard Family Audit (*giugno 2012*)
- 3.10 Conciliazione famiglia-lavoro e la certificazione Family Audit – Tesi di Silvia Girardi (*agosto 2013*)
- 3.11 Family Audit – La certificazione che valorizza la persona, la famiglia e le organizzazioni (*agosto 2013*)
- 3.12 Estate giovani e famiglia (*settembre 2013*)

4. Servizi per famiglie

- 4.1 Progetti in materia di promozione della famiglia e di integrazione con le politiche scolastiche e del lavoro (*settembre 2009*)
- 4.2 Accoglienza in famiglia. Monitoraggio dell'accoglienza in Trentino (*febbraio 2010*)
- 4.3 Alienazione genitoriale e tutela dei minori – Atti del convegno (*settembre 2010*)
- 4.4 Family card in Italia: un'analisi comparata (*ottobre 2010*)
- 4.5 Promuovere accoglienza nelle comunità (*giugno 2011*)
- 4.6 Vacanze al mare a misura di famiglia (*marzo 2012*)
- 4.7 Dossier politiche familiari (*aprile 2012*)
- 4.8 La territorializzazione delle politiche per la famiglia. Un caso di studio: il "Trentino territorio amico della famiglia" di Matteo Orlandini (*febbraio 2012*)
- 4.9 Le politiche per il benessere familiare (*maggio 2013*)

5. Gestione/organizzazione

- 5.1 Comunicazione – Informazione Anno 2009 (*gennaio 2010*)
- 5.2 Manuale dell'organizzazione (*gennaio 2010*)
- 5.3 Comunicazione – Informazione Anno 2010 (*gennaio 2011*)
- 5.4 Comunicazione – Informazione Anno 2011 (*gennaio 2012*)

6. Famiglia e nuove tecnologie

- 6.1 La famiglia e le nuove tecnologie (*settembre 2010*)
- 6.2 Nuove tecnologie e servizi per l'innovazione sociale (*giugno 2010*)
- 6.3 La famiglia e i nuovi mezzi di comunicazione – Atti del convegno (*ottobre 2010*)
- 6.4 Guida pratica all'uso di Eldy (*ottobre 2010*)
- 6.5 Educazione e nuovi media. Guida per i genitori (*ottobre 2010*)
- 6.6 Educazione e nuovi media. Guida per insegnanti (*aprile 2011*)
- 6.7 Safer Internet Day 2011 - Atti del convegno (*aprile 2011*)
- 6.8 Safer Internet Day 2012 - Atti del convegno (*aprile 2012*)
- 6.9 Piano operativo per l'educazione ai nuovi media e alla cittadinanza digitale (*giugno 2012*)
- 6.10 Safer Internet Day 2013 - Atti dei convegni (*luglio 2013*)

7. Distretto famiglia

- 7.0 I Marchi Family (*novembre 2013*)
- 7.1 Il Distretto famiglia in Trentino (*settembre 2010*)
- 7.2 Il Distretto famiglia in Val di Non (*maggio 2012*)
- 7.3 Il Distretto famiglia in Valle di Fiemme (*agosto 2012*)
 - 7.3.1 Le politiche familiari orientate al benessere. L'esperienza del Distretto Famiglia della Valle di Fiemme (*novembre 2011*)
 - 7.3.3 La territorializzazione delle politiche per la famiglia. Un caso di studio: il "Trentino territorio amico della famiglia" di Matteo Orlandini (*febbraio 2012*)
- 7.4 Il Distretto famiglia in Val Rendena (*luglio 2012*)
- 7.5 Il Distretto famiglia in Valle di Sole (*giugno 2012*)
- 7.6 Il Distretto famiglia nella Valsugana e Tesino (*giugno 2012*)
- 7.7 Il Distretto famiglia nell'Alto Garda (*luglio 2012*)
- 7.8 Standard di qualità infrastrutturali (*settembre 2012*)
- 7.9 Il Distretto famiglia Rotaliana Königsberg (*maggio 2013*)

8. Pari opportunità tra uomini e donne

- 8.1 Legge provinciale n. 13 del 18 giugno 2012 "Promozione della parità di trattamento e della cultura delle pari opportunità tra donne e uomini" (*giugno 2012*)
- 8.3 Genere e salute. Atti del Convegno "Genere (uomo e donna) e Medicina", Trento 17 dicembre 2011" (*maggio 2012*)

9. Sport & Famiglia

- 9.2 Atti del Convegno "Sport e Famiglia. Il potenziale educativo delle politiche sportive" (*settembre 2012*)

10. Politiche giovanili

- 10.1 Atto di indirizzo e di coordinamento delle politiche giovanili e Criteri di attuazione dei Piani giovani di zona e ambito (*settembre 2012*)

11. Sussidiarietà orizzontale

- 11.1 Consulta provinciale per la famiglia (*ottobre 2013*)

INDICE

PREMESSA.....	pag. 02
FAMILY IN TRENTINO.....	pag. 03
Disciplinari vigenti Family in Trentino.....	pag.05
Disciplinare per l’assegnazione del marchio COMUNI.....	pag. 07
Disciplinare per l’assegnazione del marchio MUSEI.....	pag. 09
Disciplinare per l’assegnazione del marchio PUBBLICI ESERCIZI.....	pag. 11
Disciplinare per l’assegnazione del marchio SERVIZI PER CRESCERE ASSIEME.....	pag. 13
Disciplinare per l’assegnazione del marchio ASSOCIAZIONI SPORTIVE.....	pag. 15
Disciplinare per l’assegnazione del marchio ESERCIZI ALBERGHIERI.....	pag. 17
Disciplinare per l’assegnazione del marchio EVENTI TEMPORANEI.....	pag. 19
FAMILY AUDIT.....	pag. 21
Progetti Family.....	pag.23

Pa famiglia perno centrale delle policy

In Trentino mettere le politiche familiari al centro dell'attenzione e delle strategie politiche significa soprattutto coinvolgerla direttamente nell'elaborazione di queste strategie, significa farne soggetto attivo e responsabile che sa individuare le proprie esigenze reali e le sa tradurre in risposte possibili e concrete.

Con questa filosofia si è rafforzata la partnership pubblico-privato tra la Provincia Autonoma di Trento e il “Forum Trentino delle Associazioni familiari del Trentino”, organismo di secondo livello che aggrega associazioni, movimenti, imprese e altre organizzazioni che svolgono attività di promozione e sostegno della famiglia. Ma sono nati anche lo “Sportello Famiglia”, i “Distretti Famiglia”, il processo “Family Audit”, cioè la certificazione di qualità familiare aziendale, il marchio “Family in Trentino”, che premia i soggetti pubblici e privati in grado di documentare una particolare attenzione per rispondere ai bisogni delle famiglie.

Corresponsabilità, solidarietà e cooperazione sono i cardini di una mentalità diffusa, che in Trentino ha radici profonde in quel volontariato che è lievito per far crescere una comunità attiva di cui l'associazionismo familiare ne è una componente importante. Ma essere volontari è anche opportunità di mettersi in gioco fornendo la propria disponibilità e i propri talenti per rendere possibili grandi progetti quali appunto i distretti famiglia: processi di sviluppo di comunità capaci di creare coesione sociale e competitività economica. Si è profondamente coscienti che il benessere della comunità dipende in maniera quasi esclusiva dal benessere delle famiglie che la compongono: è questa semplice constatazione a guidare le riflessioni e a indicare la direzione delle decisioni che vengono prese dalla Provincia autonoma di Trento.

IL PRESIDENTE
Provincia autonoma di Trento

dott. Ugo Rossi

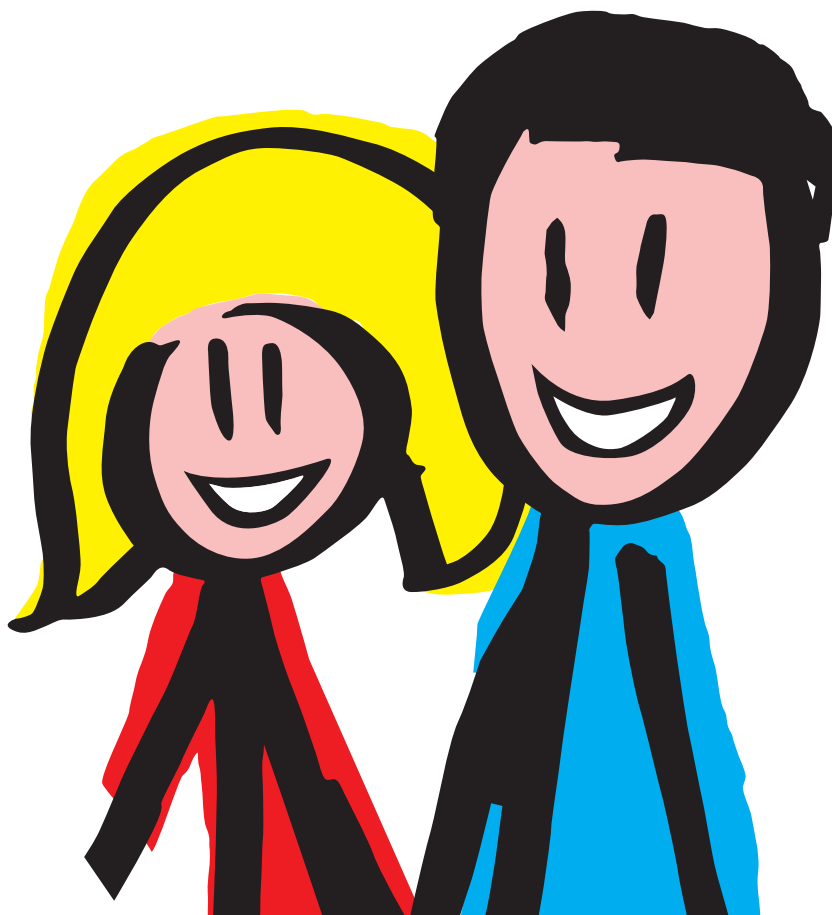
IL DIRIGENTE GENERALE
**Agenzia provinciale per la famiglia,
la natalità e le politiche giovanili**
dott. Luciano Malfer

Family_{in}TRENTINO

La qualità si vede anche dal marchio. E il marchio “Family in Trentino” è la garanzia, per chi lo espone, di avere tutti i requisiti per entrare nella cerchia degli amici della famiglia. Esercizi pubblici, musei, istituzioni, alberghi, aziende, associazioni sportive... che si fregiano del marchio dopo aver superato la prova di avere precisi e specifici requisiti: tutti a misura di famiglia con figli.

Ma che cos'è il marchio Family in Trentino?

E' un marchio di attenzione promosso dalla Provincia Autonoma di Trento, che viene rilasciato a tutti gli operatori, pubblici e privati, che si impegnano a rispettare nella loro attività i requisiti stabiliti dalla Giunta provinciale per soddisfare le diverse esigenze delle famiglie.



Ad esempio, un ristorante per richiederlo deve avere uno spazio dedicato ai bambini e alle mamme per poter far giocare il figlio oppure allattarlo o cambiare il pannolino e i vestitini. Stesso discorso per un bar o un altro pubblico esercizio.

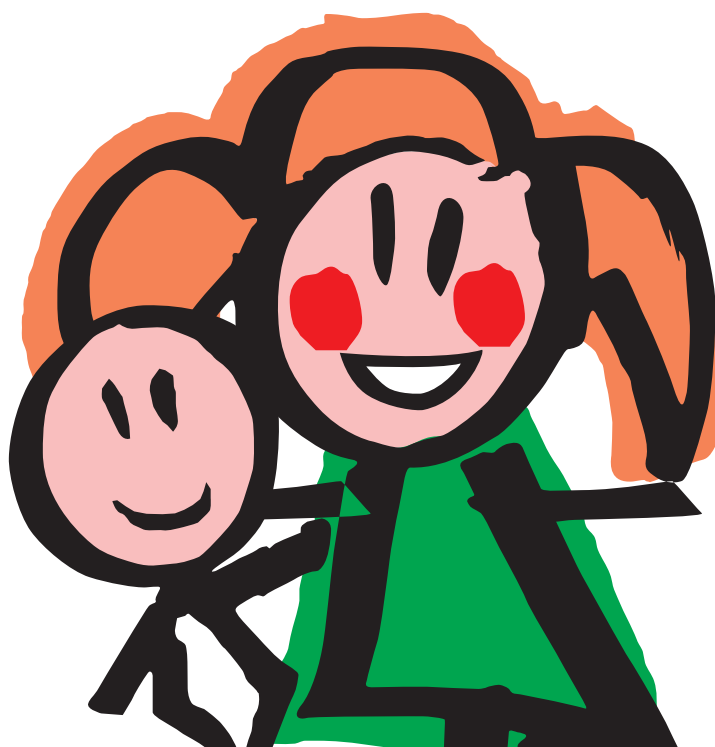
Un museo, invece, deve promuovere tariffe a portata di famiglie con particolari agevolazioni, pur disponendo sempre uno spazio per madre e figlio.

Un Comune deve orientare la propria attività secondo standard di qualità a misura di famiglia, sia negli impegni di ordine politico e amministrativo, sia nei servizi nell'ambito ad esempio della conciliazione dei tempi, negli interventi di carattere ludico/ricreativo, negli interventi di carattere didattico/educativo e formativo, nei servizi per la fascia di età 0-3 anni, nelle politiche tariffarie.

Un'azienda può anche essere amica della famiglia quando fa della conciliazione famiglia e lavoro un obiettivo strategico che può anche aumentare la competitività dell'azienda stessa.

Chi lo chiede, insomma, deve sviluppare, attuare e favorire una forte politica promozionale a sostegno delle famiglie. Viene, infatti, rilasciato sulla base di precisi criteri e, pure, su una valutazione complessiva dell'impegno, delle politiche e dei servizi messi in atto.

Il marchio è stato il preludio per estendere i servizi alla famiglia su un'area più grande. Ecco, allora, che nascono i Distretti Famiglia: comuni e valli che si mettono insieme per promuovere su vasta scala servizi e benefici anche finanziari per le famiglie del Trentino. Un'idea che in poco tempo ha trovato molte adesioni e interesse. E nel Distretto Famiglia lavorano insieme pubblico e privato: istituzioni pubbliche e volontariato sociale. In un unico e grande legame: una solidarietà che crea comunità.



DISCIPLINARI IN ESSERE



COMUNI

MUSEI

PUBBLICI ESERCIZI

SERVIZI PER CRESCERE INSIEME

ASSOCIAZIONI SPORTIVE

ESERCIZI ALBERGHIERI

EVENTI TEMPORANEI A MISURA DI
FAMIGLIA

AZIENDE



Disciplinare per l'assegnazione del marchio

Comuni

prima versione: dicembre 2006 - aggiornamenti: marzo 2012, febbraio 2013

Requisiti da soddisfare per ottenere il marchio

- programmazione e verifica
- servizi alle famiglie
- tariffe
- ambiente e qualità della vita
- comunicazione



All'interno del progetto “Family in Trentino” le amministrazioni comunali sono chiamate ad orientare le proprie politiche in un'ottica family friendly, mettendo in campo servizi che rispondono appieno alle esigenze e alle aspettative espresse dalle famiglie del territorio.

La Giunta provinciale nel 2006 ha approvato il primo disciplinare per l'assegnazione del marchio “Family in Trentino” alla categoria “Comuni”. Tale documento è stato modificato nel marzo 2012 e nel febbraio 2013, con l'introduzione di nuovi requisiti obbligatori e facoltativi che hanno portato nel tempo all'innalzamento del punteggio minimo necessario per l'assegnazione del marchio.

Il valore dell'iniziativa è quello di attribuire cittadinanza al soggetto famiglia all'interno delle azioni amministrative dei Comuni, attraverso un modo nuovo di rappresentare e promuovere il benessere familiare.

REQUISITI CHE I COMUNI DEVONO SODDISFARE PER OTTENERE IL MARCHIO

PROGRAMMAZIONE E VERIFICA

Impegni di ordine politico e amministrativo volti a:

- pianificare e formalizzare gli impegni verso la famiglia;
- raccogliere e analizzare i bisogni delle famiglie e i loro livelli di gradimento delle iniziative;
- adottare strumenti di management organizzativo family friendly.

SERVIZI ALLE FAMIGLIE

Attività realizzate autonomamente o in convenzione, oggetto di politiche esplicitate dalle diverse amministrazioni, rivolte alle famiglie, che riguardano in particolare:

- servizi alle famiglie con bambini da 0 a 3 anni;
- interventi a sostegno della conciliazione dei tempi (lavoro/famiglia/territorio);
- interventi di carattere ludico/ricreativo;
- interventi di carattere didattico/educativo e formativo;
- servizi specifici e promozionali;
- interventi finalizzati alla realizzazione sul territorio del “Distretto famiglia”.

TARIFFE

Iniziativa di politica tariffaria che tengano conto della composizione del nucleo familiare, in particolare dei nuclei familiari numerosi (tre figli e oltre)

AMBIENTE E QUALITÀ DELLA VITA

- Organizzazione e strutturazione degli spazi pubblici finalizzati alla fruizione da parte delle famiglie.
- Attività di formazione finalizzate all'educazione ambientale per lo sviluppo sostenibile

COMUNICAZIONE

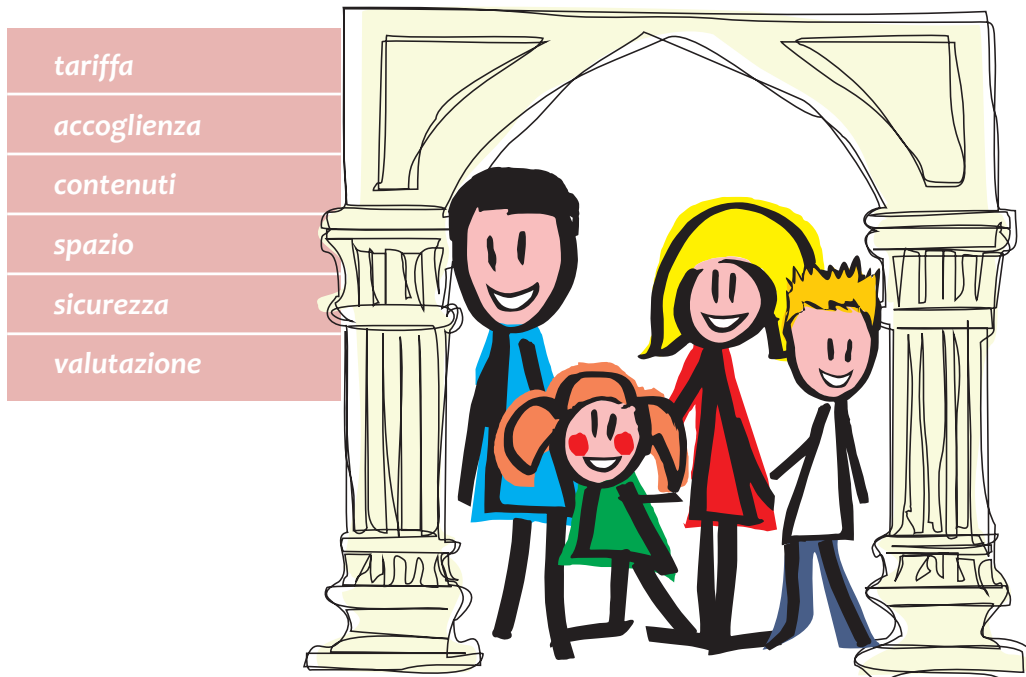
- Attività di informazione, formazione e comunicazione sul tema delle politiche familiari
- Attività di informazione diretta in particolare alle famiglie del territorio

Disciplinare per l'assegnazione del marchio

Musei

prima versione: febbraio 2006

Requisiti da soddisfare per ottenere il marchio



La necessità di avere sul territorio provinciale dei musei a misura di famiglia è nata dall'esigenza, sentita dai nuclei familiari con bambini e manifestata espressamente dalle stesse organizzazioni museali, di offrire alle famiglie nuove opportunità di trascorrere il tempo libero grazie ad iniziative, laboratori ed eventi pensati a misura di bambino, consentendo loro anche una fruizione più agevole degli spazi culturali.

I musei che possono ottenere il marchio sono quelli (pubblici o privati) situati nel territorio della provincia di Trento.

REQUISITI CHE I MUSEI DEVONO SODDISFARE PER OTTENERE IL MARCHIO

TARIFFA

Requisiti che individuano agevolazioni per le famiglie sull'ingresso nei musei

ACCOGLIENZA

Per facilitare l'ingresso e la permanenza delle famiglie all'interno del museo attraverso ingressi privilegiati, documentazione informativa e visite guidate

CONTENUTI

Programmazione di eventi ad hoc e nella predisposizione di percorsi differenziati adatti a famiglie con bambini

SPAZIO

Requisiti utili a rendere l'ambiente del museo confortevole anche a famiglie con bambini piccoli

SICUREZZA

Per rafforzare i già esistenti sistemi di vigilanza agli accessi e di protezione interna

VALUTAZIONE

Permette all'organizzazione di avere un feedback sia da parte degli utenti che dei dipendenti sui servizi offerti.

Disciplinare per l'assegnazione del marchio

Publici esercizi

prima versione: aprile 2006 - aggiornamenti: ottobre 2006, febbraio 2008

Requisiti da soddisfare per ottenere il marchio

<i>prodotti</i>
<i>servizio</i>
<i>ambiente</i>
<i>prezzi</i>
<i>qualità</i>



Il marchio di prodotto ha lo scopo di rendere visibili e riconoscibili gli esercizi autorizzati ad effettuare somministrazione di alimenti e bevande che scelgono la famiglia quale target privilegiato e, pertanto, dedicano spazi, tempo ed energia al fine di soddisfare nel modo migliore le particolari necessità dei bambini e dei loro genitori.

REQUISITI CHE I PUBBLICI ESERCIZI DEVONO SODDISFARE PER OTTENERE IL MARCHIO

PRODOTTI

Presso gli Esercizi Amici dei bambini devono essere disponibili i prodotti indispensabili per le particolari esigenze dei bambini e delle loro famiglie

SERVIZIO

Adeguare il servizio alle specifiche esigenze delle famiglie, permettendo all'esercente di personalizzare e rendere più accattivante l'offerta

AMBIENTE

Creare un ambiente accogliente per le famiglie, mettendo a disposizione sia strumenti per stimolare il divertimento, la creatività e l'apprendimento dei bambini sia predisponendo una struttura idonea alle loro esigenze.

PREZZI

Ricerca un rapporto qualità-prezzo favorevole sia per l'esercente che per le famiglie, attraverso la gratuità di alcuni servizi e l'ideazione di offerte alternative

QUALITÀ DEL SERVIZIO

Garantire la qualità del servizio offerto attraverso la formazione del personale e l'impegno personale dell'esercente a favore delle famiglie

Disciplinare per l'assegnazione del marchio

Servizi per crescere assieme

prima versione: febbraio 2008

Requisiti da soddisfare per ottenere il marchio

tariffa
servizio
coinvolgimento della famiglia
spazio
trasporti
sicurezza
valutazione



Si tratta di servizi extrascolastici offerti da organizzazioni pubbliche e private svolte nell'arco di tutto l'anno quali:

- centri aperti o di aggregazione giovanile;
- spazi di incontro per genitori e bambini;
- servizi educativi per la prima infanzia, quali ad esempio nidi familiari...
- servizi educativo – ricreativi per minori quali ad esempio doposcuola...
- colonie diurne o residenziali.

REQUISITI CHE LE ORGANIZZAZIONI DEVONO SODDISFARE PER OTTENERE IL MARCHIO

TARIFFA

Prevedere tariffe agevolate per le famiglie che iscrivono più figli, o per l'iscrizione anche di un solo figlio per più periodi

SERVIZIO

Predisporre e garantire particolare attenzione a orari flessibili, alimentazione bilanciata, supervisione e selezione di personale qualificato e modalità di iscrizione

COINVOLGIMENTO DELLA FAMIGLIA

Rendere partecipe la famiglia delle proposte educativo - ricreative attivate e organizzare dei momenti pensati per tutta la famiglia (ad esempio feste per ricorrenze o di fine attività...)

SPAZIO

Predisporre spazi privi di barriere architettoniche o di facile accesso a misura di bambino/ragazzo con giochi e per attività ricreative di vario tipo

TRASPORTI

Prevedere un servizio di trasporto e/o accompagnamento riservato per i bambini/ragazzi che usufruiscono dei servizi offerti, che preveda la presenza di un operatore

SICUREZZA

Garantire ai bambini/ragazzi strutture sicure e protette per il loro benessere

VALUTAZIONE

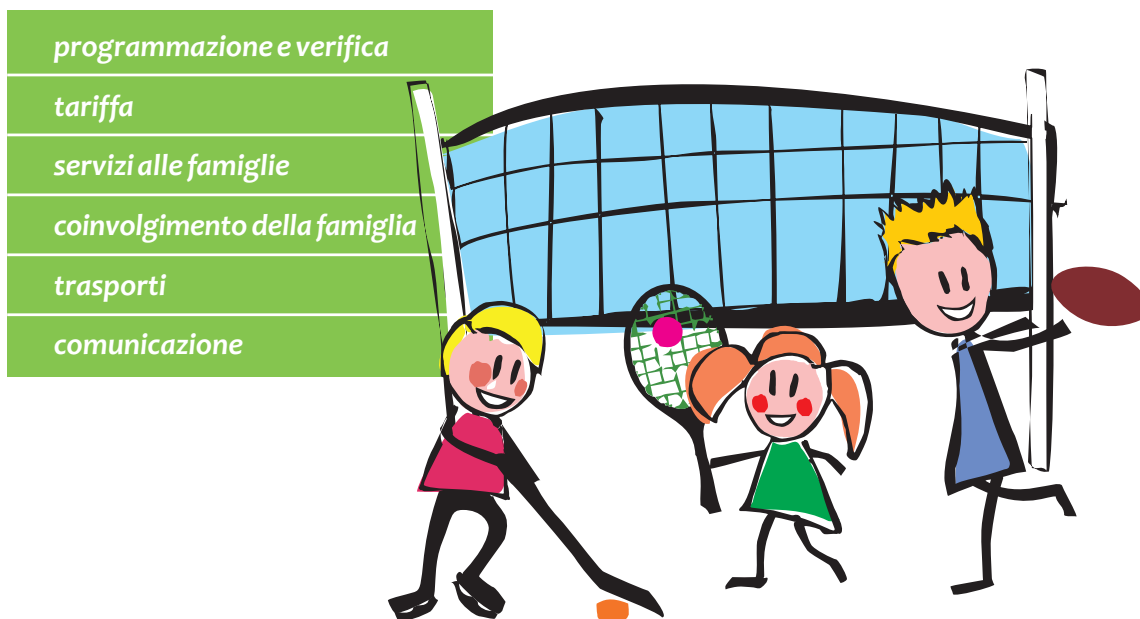
Attivare un sistema di raccolta ed elaborazione per la valutazione dei servizi offerti

Disciplinare per l'assegnazione del marchio

Associazioni sportive

prima versione: agosto 2012

Requisiti da soddisfare per ottenere il marchio



L'Agenzia provinciale per la famiglia, la natalità e le politiche giovanili sostiene la promozione del benessere familiare che passa anche attraverso le politiche e gli interventi di sostegno alle attività sportive, con particolare riferimento alla promozione delle stesse nel mondo giovanile.

In quest'ottica le associazioni sportive sono chiamate a mettere in campo interventi e servizi concreti a favore delle famiglie, rispettando determinati standard che permettono di riorientare ed implementare la mission dell'organizzazione verso il target famiglia.

REQUISITI CHE LE ASSOCIAZIONI SPORTIVE DEVONO SODDISFARE PER OTTENERE IL MARCHIO

PROGRAMMAZIONE E VERIFICA

- documenti e strumenti di management organizzativo “Family friendly”
- sistemi di valutazione sui servizi offerti da parte delle famiglie

TARIFFA

- politiche tariffarie per le famiglie numerose
- politiche tariffarie per i nuclei monoparentali e per famiglie dove sono presenti situazioni di disagio

SERVIZI ALLE FAMIGLIE

- misure di conciliazione dei tempi dei ragazzi e delle famiglie
- alimentazione
- personale
- iscrizione
- noleggio attrezzature
- distretto famiglia

COINVOLGIMENTO DELLA FAMIGLIA

- partecipazione
- attività con le famiglie
- rappresentanza delle famiglie

TRASPORTI

- servizio di scuolabus/pedibus

COMUNICAZIONE

- attività di informazione, formazione e comunicazione sul tema delle politiche familiari
- attività di informazione alle famiglie

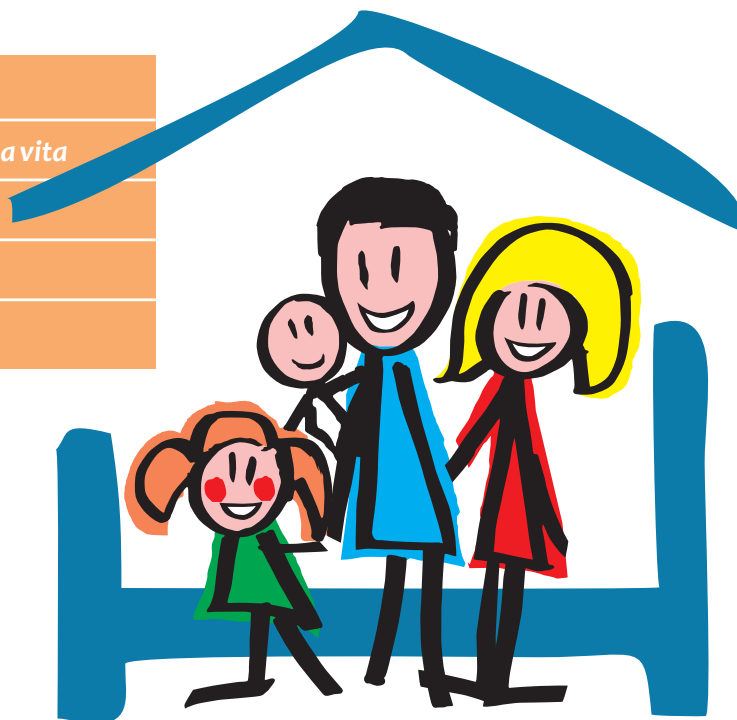
Disciplinare per l'assegnazione del marchio

Esercizi alberghieri

prima versione: luglio 2012

Requisiti da soddisfare per ottenere il marchio

<i>verifica</i>
<i>ambiente e qualità della vita</i>
<i>servizi alle famiglie</i>
<i>tariffe</i>
<i>comunicazione</i>



Grazie alla collaborazione tra l'Agenzia provinciale per la famiglia, la natalità e le politiche giovanili, il Servizio Turismo della Provincia autonoma di Trento e l'Associazione Albergatori della Provincia di Trento anche il sistema alberghiero viene chiamato ad orientare le proprie politiche in un'ottica family friendly, mettendo in campo servizi che rispondono appieno alle esigenze e alle aspettative espresse dalle famiglie del territorio e dalle famiglie ospiti, con un'attenzione particolare anche alle tariffe proposte, con agevolazioni per le famiglie numerose e i nuclei monoparentali.

REQUISITI CHE GLI ESERCIZI ALBERGHIERI DEVONO SODDISFARE PER OTTENERE IL MARCHIO

VERIFICA

- Documenti di verifica
- Strumenti per la raccolta del livello di gradimento delle famiglie

AMBIENTE E QUALITÀ DELLA VITA

- Unità abitative
- Servizi igienici
- Intrattenimento e svago
- Area ristorazione/dispositivi
- Area ristorazione/servizi
- Area ristorazione/prodotti
- Spazi comuni

SERVIZI ALLE FAMIGLIE

- Iniziative per le famiglie
- Distretto famiglia

TARIFFE

- Politiche tariffarie per i clienti esterni all'esercizio alberghiero
- Politiche tariffarie per gli ospiti dell'esercizio alberghiero

COMUNICAZIONE

- Attività d'informazione, formazione e comunicazione sul tema delle politiche familiari
- Impegno per la famiglia
- Attività d'informazione alle famiglie

Disciplinare per l'assegnazione del marchio

Eventi temporanei

prima versione: giugno 2007 - aggiornamenti: settembre 2012

Requisiti da soddisfare per ottenere il marchio



Questo disciplinare, approvato nel 2007 e aggiornato nel settembre 2012 con l'introduzione di nuovi requisiti obbligatori e facoltativi, nasce dall'esigenza di offrire alle famiglie opportunità diverse di trascorrere il tempo libero consentendo loro una fruizione sempre più agevole degli spazi e delle attività previste, nell'ottica di migliorare il benessere familiare ed implementare le relazioni tra le famiglie.

Il disciplinare si applica a eventi allestiti all'aperto o in apposite strutture coperte (quali mostre, convegni, fiere, rassegne teatrali o cinematografiche.) organizzati sul territorio provinciale.

REQUISITI CHE GLI ORGANIZZATORI DI EVENTI DEVONO SODDISFARE PER OTTENERE IL MARCHIO

CRITERI RIFERITI ALL'EVENTO

TARIFFA

Previsione di agevolazioni tariffarie per le famiglie

ACCOGLIENZA

Facilitare l'ingresso e la permanenza delle famiglie all'interno delle strutture che ospitano l'evento, attraverso ingressi privilegiati, documentazione informativa e visite guidate

CONTENUTI

Programmazione di eventi ad hoc e nella predisposizione di percorsi differenziati adatti a famiglie con bambini

COMUNICAZIONE

Informare le famiglie sui servizi a loro dedicati

SPAZIO

Rendere l'ambiente in cui si svolge l'evento confortevole anche a famiglie con bambini piccoli

SICUREZZA

Rafforzare i già esistenti sistemi di vigilanza agli accessi e di protezione interna

VALUTAZIONE

Permette all'organizzazione di avere un feedback da parte degli utenti sui servizi offerti

CRITERI RIFERITI ALLA RISTORAZIONE

PRODOTTI

Si richiede la messa a disposizione di prodotti adatti ai bambini

SERVIZIO

Rendere più confortevole la fruizione dei pasti per le famiglie con bambini

AMBIENTE

Rendere adeguato anche ai più piccoli il locale in cui vengono consumati i pasti

PREZZI

Si prevedono agevolazioni sulle consumazioni

Linee guida per l'assegnazione del marchio **Family**Audit



Family Audit è il processo adottato da un'organizzazione con l'obiettivo di incentivare al proprio interno la conciliazione famiglia-lavoro. Il Family Audit è uno standard registrato e appartiene alla Provincia Autonoma di Trento che tramite l'Agenzia provinciale per la famiglia, la natalità e le politiche giovanili rilascia la certificazione ed assegna il marchio.

L'Audit aiuta le organizzazioni a realizzare un efficace, consapevole, duraturo ed economicamente sostenibile bilanciamento tra gli interessi dell'organizzazione e quelli dei collaboratori con lo scopo di accrescere il benessere familiare. Possono intraprendere il percorso Family Audit tutte le organizzazioni di diritto privato, pubblico; cooperative o associazioni profit oppure non profit; enti pubblici; aziende partecipate. Le organizzazioni che acquisiscono la certificazione Family Audit vengono iscritte in un apposito registro pubblico.

Attraverso la certificazione Family Audit l'organizzazione può sviluppare sensibilità ed acquisire strumenti innovativi per una gestione del personale più efficiente. Il processo di certificazione permette all'organizzazione di fidelizzare il personale, di migliorare il clima interno, di aumentare la produttività e l'attrattività rispetto al mercato di lavoro, nonché di accrescere l'immagine aziendale; inoltre valorizza e rafforza il capitale sociale attraverso lo sviluppo di reti economiche sostenibili e solidali.

Per ulteriori approfondimenti si può consultare il sito www.familyaudit.it

COME SI SVILUPPA IL PERCORSO FAMILY AUDIT?

L'organizzazione che intende certificarsi sullo standard Family Audit attiva un processo di coinvolgimento del proprio personale e redige un Piano aziendale. L'indagine interna e il Piano si sviluppano in seguenti macroambiti e rispettivi campi di indagine e d'azione in conformità con quanto stabilito dalle Linee Guida.

ORGANIZZAZIONE DEL LAVORO

- Orari: turnazioni, flessibilità, congedi parentali, pause, permessi, ecc.;
- Processi di lavoro: distribuzione delle competenze, lavoro di team, sistemi di delega, orari delle riunioni, priorità, carichi di lavoro, pianificazione, ecc.
- Luoghi di lavoro: telelavoro, lavoro decentrato, mobilità al posto di lavoro, ecc

CULTURA DELLA CONCILIAZIONE

- Competenza dei dirigenti: know-how e competenze dei dirigenti nella gestione della conciliazione, programmi di formazione/sensibilizzazione, filosofia aziendale, comportamenti ed attitudini dei dirigenti, ecc.
- Sviluppo del personale: know-how e competenze dei dipendenti nella gestione della conciliazione, programmi di formazione/sensibilizzazione, comportamenti ed attitudini, pari opportunità, sistemi di valutazione non discriminanti, competenze, qualifiche, esigenze, rispetto delle fasi di vita, gestione della maternità e dei congedi, ecc.i

COMUNICAZIONE

- Strumenti per informazione e comunicazione: strumenti, politiche e modalità di comunicazione interna ed esterna, responsabilità, competenze, ecc.

BENEFIT E SERVIZI

- Contributi finanziari: sistemi premianti, assicurazioni, mutue, casse per prestazioni mediche, borse di studio ai figli, ecc.
- Servizi alla famiglia: cure, mensa, assistenza ai figli nei periodi di chiusura delle scuole, uso di attrezzature aziendali, consulenza/mediazione, servizi di *time-saving*, sostegno della genitorialità, ecc.

DISTRETTO FAMIGLIA

- Riorientamento dei propri servizi secondo le logiche e le finalità del Distretto famiglia tramite la diversificazione dei propri prodotti/servizi o la messa in campo di nuovi prodotti/servizi
- Responsabilità sociale d'impresa: adozione strategie e sistemi di rendicontazione che informano correttamente sul valore sociale creato e distribuito

NUOVE TECNOLOGIE

- Orientamento ai servizi ICT: presenza presso l'organizzazione di una strategia esplicita sul ruolo che le nuove tecnologie possono apportare per ottimizzare il tempo del dipendente e dell'organizzazione stessa

PROGETTI Family

DISTRETTI FAMIGLIA

BABY LITTLE HOME

ESTATE GIOVANI E FAMIGLIA

PISTE CICLABILI

SKY FAMILY

SENTIERI A MISURA DI FAMIGLIA

SPORT PER TUTTI

TRASPORTI PUBBLICI

VACANZE AL MARE A MISURA DI FAMIGLIA





POLITICHE INTEGRATE

TERRITORIO E BENESSERE FAMILIARE

DISTRETTO FAMIGLIA

Il distretto famiglia
Altipiani Cimbri

Il distretto famiglia
in Val di Fiemme

Il distretto famiglia
"Giudicarie esteriori
Terme di Comano"

DISTRETTO FAMIGLIA N. 7.3

TRENTINOFAMIGLIA N. 7.3

Il distretto famiglia
nell'Alto Garda



DISTRETTO FAMIGLIA
ROTALIANA KÖNIGSBERG



Il distretto famiglia
in Val di Non



TRENTINOFAMIGLIA N. 7.9

Il distretto famiglia
in Val di Sole

Il distretto famiglia
in Valsugana e Tesino

Il distretto famiglia
in Val Rendena



REGIONE AUTONOMA DEL TRENTO



TRENTINOFAMIGLIA N. 7.4



Baby Little Home

... verso la versione 2.0

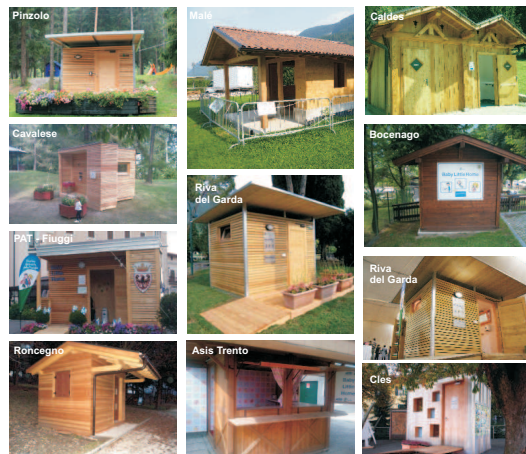
Un piccolo nido, un guscio protetto, una micro dimensione domestica posizionabile nei luoghi attualmente meno serviti e scarsamente dotati di facilities per le famiglie (parchi pubblici, piste ciclabili, percorsi montani, coste dei laghi, poli fieristici, ecc.) per favorirne la fruibilità consentendo in particolare:

- di allattare al seno in un luogo confortevole e riparato;
- di preparare il biberon di latte artificiale e dare da mangiare al bambino in un ambito confortevole e tranquillo;
- di cambiare il bambino in sicurezza e comodità;
- rappresenta in sé dotazione essenziale per un luogo a misura di famiglia, interessando così anche la realtà alberghiera.



Sono in funzione 11 Baby Little Home in Trentino, nei comuni di Pinzolo, Cavalese, Riva del Garda (2), Cles, piscine Fogazzaro di Trento, Malè, Roncegno, Caldes e Bocenago.

La Provincia autonoma di Trento ha realizzato una Baby Little Home che utilizza a scopo dimostrativo come servizio a uso delle famiglie in occasione di eventi temporanei sul territorio. Nel 2012 è stata allestita al Festival dell'Economia di Trento, al Fuggi Family Festival, a Rovereto in occasione di Educa, a Pergine Valsugana durante il periodo natalizio, al Festival della Famiglia di Riva del Garda, all'Expo Riva Hotel a Riva del Garda.



PROVINCIA AUTONOMA DI TRENTO
Agenzia provinciale per la famiglia la natalità e le politiche giovanili
 Via Gilli, 4 - 38121 Trento - Tel. 0461 494112 - Fax 0461 494111
 agenziafamiglia@provincia.tn.it - www.trentinofamiglia.it



ESTATE GIOVANI E FAMIGLIA

TUTTA L'ESTATE IN UN CLIC

CONCILIAZIONE



La raccolta delle attività estive per bambini e ragazzi in Trentino

- UN VALIDO AIUTO PER LA CONCILIAZIONE DEI TEMPI DI CURA E LAVORO
- CENTINAIA DI ATTIVITÀ REGISTRATE OGNI ANNO
- UN COMODO SISTEMA DI RICERCA ON-LINE DELLE ATTIVITÀ CON FILTRI PER LUOGO, ETÀ, PREZZO, TIPOLOGIA...
- NUMEROSE ATTIVITÀ MARCHIATE «FAMILY IN TRENTINO»
- WWW.TRENTINOFAMIGLIA.IT



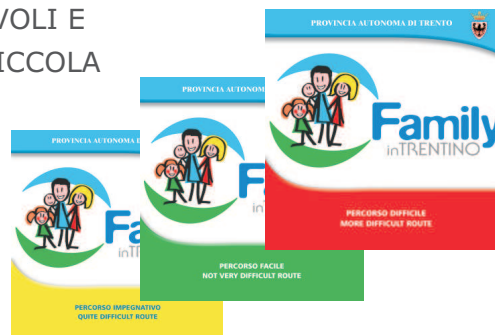
PISTE CICLABILI

500 KM DI PEDALATE PER TUTTA LA FAMIGLIA

MOBILITÀ



- IN QUASI TUTTE LE VALLI DEL TRENTINO
- GARANZIA DEI MIGLIORI STANDARD DI QUALITÀ E SICUREZZA
- AREE DI SOSTA ATTREZZATE CON TAVOLINI, PANCHINE, FONTANELLE, PARCHEGGI PER L'INTERSCAMBIO AUTO/BICICLETTA
- SEGNALETICA PER INFORMARE L'UTENTE DELLA VALENZA STORICA, CULTURALE E AMBIENTALE DEI LUOGHI ATTRAVERSATI
- CLASSIFICAZIONE DEI DIVERSI GRADI DI DIFFICOLTÀ PER CONSENTIRE LA SCELTA PREVENTIVA DEI TRATTI DA PERCORRERE
- BICIGRILL, CHE FUNGONO DA PUNTO INFORMATIVO, ASSISTENZA E RISTORO (AREA DI SOSTA CON TAVOLI E PANCHINE, LOCALE DI RISTORO, PICCOLA OFFICINA E SERVIZI IGIENICI)



Piste Ciclabili



TRENTINO



SKI FAMILY IN TRENTINO

CON L'ABBONAMENTO DI MAMMA E PAPA'
TUTTI I BAMBINI
SCIANO GRATIS

SCARICA IL TUO VOUCHER SUL SITO:
www.ski.familyintrentino.it

4° EDIZIONE

Grazie all'abbonamento "Ski Family in Trentino" le famiglie potranno trascorrere momenti sereni e divertenti sulle piste da sci di 6 comprensori sciistici pagando solo lo skipass dei genitori.

In alcuni rifugi si potrà usufruire di speciali menù a prezzo scontato (Menù skifamily), e alcuni B&B di qualità del Trentino garantiscono un'ospitalità che riprende la formula Ski Family.



**Agenzia per la famiglia
la natalità e le politiche giovanili - PAT**
Via Gilli, 4 - 38121 Trento
Tel. 0461 494112 - Fax 0461 414111
agenziafamiglia@provincia.tn.it
www.trentinofamiglia.it



**Sportello famiglia gestito dal
Forum delle Associazioni Familiari del Trentino**
Via Jacopo Aconcio, 5 - 38122 Trento
Tel. 0461 493144-45 - Fax 0461 493148
sportello.famiglia@provincia.tn.it



Funivie Pinzolo spa
Viale Bolognini, 84 - 38086 Pinzolo (TN)
Tel. 0465 501256 - Fax 0465 503585
info@doss.to
www.doss.to



Turismo Lavarone spa
Via Gionghi 107, Lavarone (TN)
Tel. e Fax 0464 783335
info@lavaroneski.it
www.lavaroneski.it



Alta Val di Non spa
Loc. Campi Golf 28
Passo Mendola 38013 Cavareno (TN)
Telefono: Monte Roen 0471 632159,
Monte Nock 0471632159, Predaia 346 7932369
Mail: Roen@AltipianiValdiNon.it, Nock@AltipianiValdiNon.it,
Predaia@AltipianiValdiNon.it
www.altipianivaldinon.it



Trento Funivie spa - Monte Bondone
Ufficio Skipass Vason (solo inverno)
Tel. 0461 948187 - fax 0461 948127
bondone@ski.it - www.ski.it



Nuova Panarotta spa
Tel. 0461 701632 - Fax 0461 701952
panarotta@panarotta.it
www.panarotta.it



Funivie Lagorai spa - Brocon
Località Marande, 6 - 38053 Castello Tesino (TN)
Tel. 0461 1866050 - Fax 0461 592591
info@skilagorai.it
www.skilagorai.it



PASSEGGIATE FAMILY

PERCORSI NUOVI E SENTIERI STORICI PER LA FAMIGLIA

DISTRETTO FAMIGLIA



SCOPRIRE LA STORIA, LA CULTURA, LA TRADIZIONE E LE VICENDE UMANE DEI PAESI DELLE VALLI TARENTINE È FACILE E DIVERTENTE CON LE PASSEGGIATE FAMILY.

PERCORSI NUOVI E SENTIERI STORICI MAPPATI E SISTEMATI PER LE FAMIGLIE CON BAMBINI: DAI CENTRI STORICI AI PASCOLI, PASSANDO PER BOSCHI E MALGHE, CON DIVERSI GRADI DI DIFFICOLTÀ.

PER TRASCORRERE DEL TEMPO NELLA NATURA ABBINANDO RELAX, GIOCO, SCOPERTE E OPPORTUNITÀ EDUCATIVE.



Percorso verde:

dislivello 50-80 m, lunghezza 3,5-4 km, fondo asfalto, adatto a famiglie con passeggini, bimbi piccoli e anziani. Massima accessibilità.



Percorso giallo:

dislivello 50 m, lunghezza 5-6 km, fondo asfalto, adatto a famiglie con passeggini, bimbi piccoli e anziani. Massima accessibilità.



Percorso arancione:

dislivello 150-200 m, lunghezza 3-7 km, fondo misto asfalto e sterrato, adatto a famiglie con bambini di 8-9 anni o con zainetto.



Percorso blu:

dislivello 250-300 m, lunghezza 5-8 km, fondo sterrato, adatto a famiglie con ragazzi di 10-12 anni.



Percorso rosso:

dislivello 300-450 m, lunghezza 6-10 km, fondo sterrato, adatto a famiglie con ragazzi adolescenti, 13-14 anni.





LO SPORT PER TUTTI

2° EDIZIONE

UN VALIDO SOSTEGNO ALLA PRATICA SPORTIVA DI BAMBINI E RAGAZZI DI ETÀ COMPRESA TRA GLI 8 E I 18 ANNI, PER LE FAMIGLIE NUMEROSE E A BASSO REDDITO.

UN CONTRIBUTO CONCRETO CHE VUOLE ANCHE PROPORRE E DIVULGARE UNA CULTURA DI AMORE E PASSIONE PER LO SPORT CHE VALE LA PENA DIFFONDERE TRALE NUOVE GENERAZIONI.

- FAMIGLIE con condizione economica del nucleo familiare insufficiente ai bisogni - abbattimento del 100% del costo di iscrizione alla società sportiva o ingresso all'impianto sportivo comunale (su un contributo massimo di € 250,00)
- FAMIGLIE numerose - abbattimento del 50% del costo di iscrizione alla società sportiva o
- ingresso all'impianto sportivo comunale (su un contributo massimo di € 125,00)
- ETA' compresa tra 8 e 18 anni
- RESIDENZA in un Comune aderente all'iniziativa



www.trentinofamiglia.it



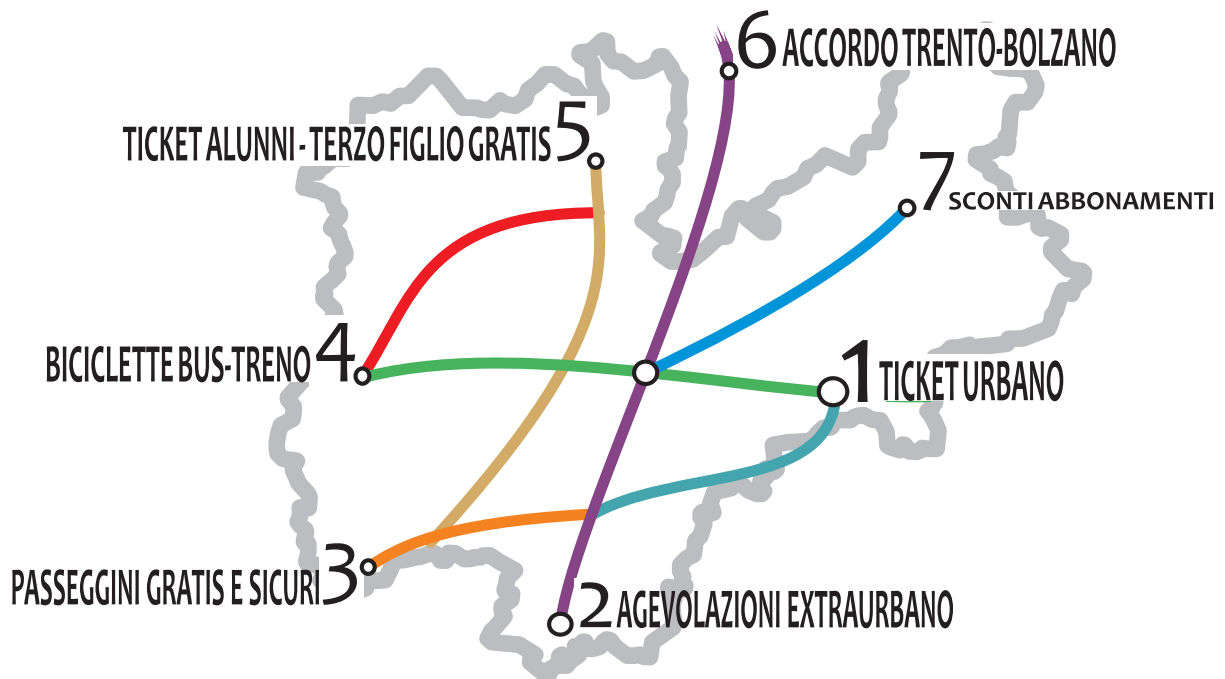
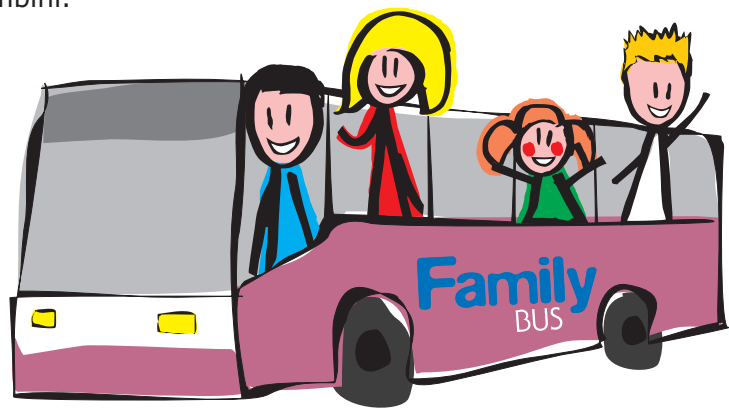
TRASPORTO PUBBLICO

CON UN BIGLIETTO VIAGGIA TUTTA LA FAMIGLIA

MOBILITÀ

Provincia autonoma di Trento e Trentino Trasporti Spa attuano politiche che incentivano l'utilizzo del mezzo pubblico da parte delle famiglie, con particolare riguardo per i bambini.

Ci sono infatti politiche, attività ed iniziative mirate ad incentivare l'uso del mezzo pubblico da parte delle famiglie, dei ragazzi e degli anziani, che costituiscono il target di riferimento dell'azienda.





Forum delle
Associazioni
Familiari del
Trentino

Vacanze al mare

A MISURA DI **Famiglia**

3° EDIZIONE



Un catalogo di alberghi convenienti e attenti alle esigenze delle famiglie

- TARIFFE CONVENIENTI PER TUTTE LE FAMIGLIE E PARTICOLARMENTE VANTAGGIOSE PER I NUCLEI FAMILIARI NUMEROSI
- SERVIZI E COMFORT SPECIFICI PER GENITORI E FIGLI (FASCIATOIO, SPAZI GIOCHI, BICCHIERI INFRANGIBILI, FLESSIBILITÀ ORARIA PER LA CONSUMAZIONE DEI PASTI, IN CAMERA CULLA - LETTINI E VASCHETTA PER IL BAGNETTO...)

www.trentinofamiglia.it





**AGENZIA PROVINCIALE PER LA FAMIGLIA,
LA NATALITA' E LE POLITICHE GIOVANILI**

Piazza Venezia, 41 – 38122 Trento
Tel. 0461 494112 – Fax 0461 494111
agenziafamiglia@provincia.tn.it
www.familyintrentino.it

SPORTELLO FAMIGLIA

gestito da Forum delle Associazioni familiari del Trentino
Piazza Venezia, 41 – 38122 Trento
Tel. 0461 493144-45 – Fax 0461 493148
sportello.famiglia@provincia.tn.it